



ULLENSAKER
KOMMUNE

Prosjektplan

Prosjekt nærmiljøsentert med skolen som arena



Sammendrag:

Gode og trygge nærmiljøer er en forutsetning for at kommunen oppleves som et godt sted å bo og leve. Nærskoleprinsippet og skolens forankring i nærmiljøet står sterkt i Norge. Lokalsamfunnet er mangfoldig og rikt, med en sosial miks som gir skolen et stort potensial som møteplass ut over det den er i dag. Alle familier med barn møtes på skolen, og forskning peker på at det å møte "de andre" er viktig for barns læring og utvikling.

Prosjekt nærmiljøsentre er et folkehelseprosjekt i Ullensaker kommune, som vil utforske hvordan skolen som arena kan videreutvikles som møteplass for inkluderende fellesskap i nærmiljøet. Pilotene ved Vesong og Døli skal teste ut hvordan skolen kan legges til rette for meråpent med økt aktivitet etter skoletid med tilbud som engasjerer ulike grupper i lokalsamfunnet. I tillegg til ordinær drift av skolen kan et nærmiljøsentre inneholde ulike kulturskoletilbud, fritidsaktiviteter, frivillighet, lag og organisasjoner, andre kommunale tjenester og tilbud til voksne.

Lokalt engasjement og frivillig innsats vil bli oppmuntret og stimulert, med sikte på å bygge opp under og ikke ta vekk det som allerede fungerer, og å sikre lokal tilpasning og forankring. Satsingen vil bidra til å belyse behov, komme med innspill til praktiske løsninger og eventuelt foreslå ny innordning og nærhet til eksisterende tjenester.

Med kunnskapsgrunnlag fra pilotene, brede medvirkningsprosesser, erfaring fra liknende initiativer og tiltak, og brukerorientert tilnærming skal prosjektet utvikle en strategiplan og felles rammer for hvordan alle skolene i Ullensaker kan utvikles som nærmiljøsentre.

Ved å tenke skolene som et nav i nærmiljøet kan vi i større grad enn tidligere oppnå at skole, forebyggende tjenester, frivillighet og ulike innbyggernetverk sammen kan skape de gode trygge nærmiljøene.



Sted: Ullensaker kommune
Prosjektperiode: 01.mai.2022 - 01.mai.2025

Prosjekteier:

Yngve Rønning
Kommunaldirektør
Oppvekst Fellesfunksjoner

Prosjektleder:

Tonje K. H. Algarheim
Prosjektleder Nærmiljøsentre
Oppvekst Fellesfunksjoner

Innhold

Sammendrag:	2
1. Bakgrunn for prosjektet	4
1.1 Forankring	4
1.2 Prosjektbeskrivelse	5
2. Prosjekt mål	6
2.1 Effektmål	7
2.2 Resultatmål.....	8
3. Organisasjon	8
3.1 Midlertidig prosjektorganisasjon	9
3.2 Prosjektstyret	9
3.3 Prosjektgruppe	9
3.4 Arbeidsgrupper Pilotering	10
3.5 Prosjektkart.....	10
4. Metode medvirkning og forankring	10
4.1 Sambruk	11
4.2 Bookup	11
4.3 Uteområder og nærmiljøanlegg	12
4.4 Bruk av haller, gymsaler og baner	12
4.5 Digital samhandlingsløsning	12
4.6 Kommunikasjonsplan.....	12
5. Fremdrift og rapportering.....	12
5.1 fremdrift	12
5.2 Milepælsplan	13
5.3 Krav fra prosjekteier.....	13
6. Ressursbruk.....	13
6.1 Vedtak knyttet til Skolebruksplanen	13
6.2 Økonomi:	14
6.3 Rammebetingelser.....	14
Referanser:.....	14

1. Bakgrunn for prosjektet

1.1 Forankring

“**Ullensaker–Mulighetslandet**” er Ullensaker kommune sin visjon og er en ledestjerne for utviklingen av kommunen. Den skal gi retning for fremtiden, der bærekraft ([FNs bærekraftsmål](#)) og kvalitet står sentralt i en kommune i sterk vekst. Kommuneplanens samfunnsdel 2020-2030 ([vedtatt av kommunestyret den 21.04.2020, sak 25/20](#)) setter innbyggerne i sentrum for kommunens virksomhet ved å se miljø, folkehelse og økonomi i sammenheng og fastsette rammene for ønsket utvikling. Kapittel 5.0 beskriver hvordan barn og unges utdanning og utvikling vektlegges inn i kommunens satsingsområder med en overordnet målsetning om at;

Alle barn og unge skal vokse opp til å bli den beste versjonen av seg selv, slik at de kan delta aktivt i samfunns- og arbeidsliv som voksne.

Dette er også hovedmålsetningen i [kommunens oppvekststrategi](#), som igjen formulerer fire hovedmålsetninger og forteller oss når vi er på rett vei. Videre beskriver [kommunens skolebruksplan](#) hvordan et nærmiljø senter kan se ut og viser til behovet for å gjøre limet sterkere i nærmiljøene rundt skolene.

«For Ullensaker er helsefremmende og forebyggende arbeid viktig for å sikre en frisk befolkning som bidrar til høy grad av trivsel, samhold og deltakelse i samfunnet.» (Kapittel 5.0 – fremtidens Ullensaker, kommuneplanens samfunnsdel). Voksende ulikheter adresseres gjennom folkehelsearbeidet, hvor også kultur og frivillighet har en sentral rolle. Det er bedre samfunnsøkonomi å bygge barn enn å reparere voksne, og Muligheter for alle innebærer også omtanke for alle i et samfunn i rask endring hvor også kommunens rammevilkår endres.

Ullensaker kommune skal være et godt sted å bo og leve ved å tilrettelegge for gode og trygge nabolag, sterke inkluderende lokalsamfunn i by- og tettstedsutviklingen, hvor stedets positive særpreg ivaretas eller forsterkes. Det skal planlegges for attraktive oppvekstmiljø, med blågrønne kvaliteter og miljøvennlige transportformer, som stimulerer til fysisk og kulturell aktivitet for å sikre tilgang til arealer til lek, rekreasjon og et aktivt liv for alle. Kommunen skal også samarbeide bredere med lokalt næringsliv og frivillig sektor, og legge til rette for arenaer for offentlig og privat samarbeid. For eksempel ved at foreldre og andre voksne er en ressurs som bidrar med sin kompetanse for å skape relevant og praktisk opplæring i skolen.

Gode og trygge nærmiljøer er en forutsetning for at kommunen oppleves som et godt sted å bo og leve. Ved å tenke skolene som et nav i nærmiljøet kan vi i større grad enn tidligere oppnå at skole, forebyggende tjenester, frivillighet og ulike innbyggernetverk sammen kan skape de gode trygge nærmiljøene.

For hva gjør egentlig et nabolag til et godt sted å bo og leve? Det handler blant annet om de varme menneskemøtene, om samhandling og tilhørighet. Da må nærmiljøet ha arenaer for disse menneskemøtene, slik at vi tar i bruk og videreutvikler de ressursene som finnes. Ulike generasjoner har ulike behov og et levende samfunn har en god blanding av mennesker i ulike livsfaser og med ulik erfaringsbakgrunn.

Gjennom skolebruksplanen er det vedtatt å utvikle en strategiplan for hvordan skolene kan utvikles som nærmiljøsentre, der det er aktivitet også etter skoletid. Planen setter helhetlig tenkning og godt samarbeid som premisser, der ressurser i lokalmiljøet innlemmes i undervisningen samtidig som nærmiljøet nyter godt av skolens virksomhet og arealer. I tillegg til skole og SFO kan et nærmiljøsentre inneholde ulike kulturskoletilbud, fritidsaktiviteter, frivillighet, lag og organisasjoner, andre kommunale tjenester og tilbud til voksne. Det kan fungere som et naturlig knutepunkt i lokalmiljøet for uorganisert og organisert aktivitet både når det kommer til utearealer og inne arealer, og tallgrunnlag hentet fra levekårskartlegginger i kommunen gir godt grunnlag for å få til nettopp dette.

1.2 Prosjektbeskrivelse

Av FNs bærekraftsmål står disse sentralt og beskriver suksesskriteriene i prosjektet:



For nettopp gjennom godt og bredt samarbeid mellom kommunen, skolene, lokalt næringsliv og sivilsamfunnet, skal prosjektet fremme fredelige og inkluderende samfunn. Prosjektet er ledd i en bærekraftig utvikling av kommunen som kommer alle innbyggerne til gode. Dette ved å styrke alle slik at vi kan løfte de som trenger det mest gjennom god utdanning, redusere ulikhet og å fremme god psykisk og fysisk helse. Med skolen som arena vil prosjektet se på hvordan vi samlet kan gjøre gode og sunne valg, og pilotene skal teste ulike tiltak for å vise hva dette kan innebære for skolens arealer både innendørs og utendørs med egne arbeidsgrupper. Arbeidet er kan sees i direkte linje til [FNs barnekonvensjon](#) hvor prosjektet bidrar til å sikre alle barn i kommunen retten til skole, fritid, lek og hvile i sitt nærmiljø.

Prosjekt Nærmiljøsentre med skolen som arena skal produsere en langsiktig strategiplan, som er forankret i kommuneplanen og det politiske eierskapet, og som bidrar til god samhandling mellom kommunens ulike fagområder. Strategiplanen skal gi føringer for hva som kreves for å åpne opp skolen som inkluderende møteplass for nærmiljøet, og gi drahjelp til hvordan alle skolene i kommunen kan bli nærmiljøsentre. Strategiplanen forfattes av en bredt sammensatt prosjektgruppe sammen med prosjektleder.

Prosjektet har brukt tid på utredning og kartlegging lokalt, og bygger på sentrale rapporter og forskning, tiltak og initiativer i arbeidet bygger på erfaringer fra blant annet Groruddalssatsingen og prosjekter rundt nærmiljøskoler i Halden og Sarpsborg og hvilke tiltak og initiativer som viker der.

Prosjektet rigges slik at det er kort vei fra topp til bunn og defineres som en områdesatsing hvor informasjonen fra pilotene (politisk vedtatt gjennom økonomiplanen) og innbyggerne danner kunnskapsgrunnlaget inn i utviklingen av en strategi for hvordan skolene i Ullensaker kan utvikles som nærmiljøsentre (ref. skolebruksplanen).

Prosjektet sikter på å sikre varig verdi i lokalmiljøene og en struktur som legger til rette for videre drift av nærmiljøsentrene og implementering på flere skoler gjennom bred medvirkning og forankring. Vi skal styrke vårt felles vi.

Prosjektet har som oppgave å utforske mulighetene og belyse hva VI mener mangler, og hvordan VI sammen kan løse de behovene vi ser dukke opp.



Skoler



Familier

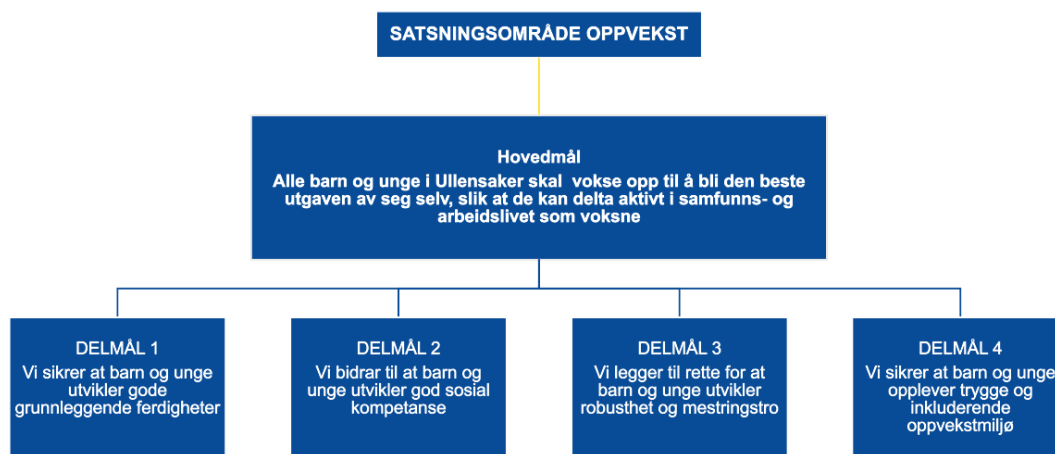


Nærmiljø

2. Prosjekt mål

Prosjekt nærmiljøsentre henger sammen med FN's bærekraftsmål og barnerettighetene, og vil bidra til måloppnåelse av kommunens oppvekststrategi,

frivillighetsstrategi og skolebruksplan. Dette gjennom å åpne opp og etablere skolene som attraktive «på tvers arenaer» for trygge, inkluderende fellesskap i nærmiljøet. I prosjektperioden har Ullensaker kommune gjennomgått en omorganisering fra sektor for skole og barnehage til å bli en oppvekstsektor som inkluderer flere tjenester og tilbud til barn og unge. I dette arbeidet har organisasjonen jobbet med målhierarkiet som nå fører til at oppvekst blir et av satsingsområdene i kommende økonomiplan for kommunen:



Prosjektet plasserer direkte under delmål 4, men kan ha innvirkning på øvrige delmål.

2.1 Effektmål

Å etablere attraktive, aktive og aktuelle «på tvers arenaer», ved å skape velfungerende Nærmiljøsentre på skolene som fremmer tilhørighet, mestring og trivsel på fritiden og i skoletiden.

Prosjektet gjør dette gjennom å etablere pilotskolene som nærmiljøskoler. Når piloteringen er ferdig ser vi at Døli og Vesong er inkluderende møteplasser for hele lokalbefolkningen, fra småbarnsfamilier til pensjonister. Møteplassene skal utvikle seg naturlig ut ifra de kompetanser, behov og interesser som finnes i det enkelte nærmiljø gjennom ulike tiltak og programmering. Hensikten er å forsterke både læring og trivsel for elever gjennom samhold og fellesskap, ved å sette inn brede og inkluderende tiltak på og rundt skolen. Pilotene skal gi grunnlag til Strategiplan for nærmiljøsentre med skolen som arena, som gir retning og kriterier - og danner en ramme for hvordan alle skolene kan utvikles som nærmiljøsentre.

2.2 Resultatmål

Vi vet at vi er på rett vei når:

1. Vi har skoler som har en klar folkehelseprofil som legger til rette for fysisk aktivitet og sunne og gode valg
2. Vi har styrkede nettverk på og rundt skolen som bidrar til å løfte de som trenger det mest gjennom gratis lavterskel inkluderingstiltak for alle, med mat, idrett, friluftsliv og kultur som bærebjelker, for å styrke læringsmiljøet på skolen og skolemiljøet.
3. Vi har skoler som er nærmiljøanlegg med gode uteområder som legger til rette for å møtes på tvers av generasjoner, og med trygge rammer for uorganisert og organisert aktivitet
4. Vi har skoler med ernæringsmessig gode måltider og aktiviserende aktiviteter som bidrar til økt læring.
5. Vi har nærmiljøsentre som styrker foreldrenettverkene med foreldre som kjenner hverandre godt og inkluderer alle og har et felles opplevd ansvar for alle barna.
6. Vi ser at elevene trives på skolen og liker å være i timene
7. Vi lykkes godt når skillet mellom skole og fritid er visket ut, med lek, læring og aktivitet om hverandre og at skolen er et sted nærmiljøet ønsker å være i og utenfor skoletid
8. Vi har iverksatt tiltak som tetter generasjonsgapet i nærmiljøet
9. Vi tilrettelagt for økt aktivitet på ettermiddag og kveld, og gått inn i samarbeid med frivillige lag og foreninger
10. Når pilotene viser erfaringer som danner kunnskapsgrunnlag om hva de ulike nærmiljøene i Ullensaker har behov for.

3. Organisasjon

Prosjekteier: Yngve Rønning,
Eierorganisasjonen Ullensaker kommune.

Krav til prosjektorganisasjon: Bred tverrsektoriell involvering gjennom etablert styringsgruppe, prosjektgruppe som jobber overordnet med føringer og utvikling av strategiplan for Nærmiljøsentre med skolen som arena og arbeidsgruppe med praktisk tilknytning til pilotene. Rom for inkludering av målgruppen gjennom grundige medvirkningsprosesser.

3.1 Midlertidig prosjektorganisasjon

Prosjekt Nærmiljøsender med skolen som arena skal gi en langsiktig strategiplan, som er forankret i kommuneplanen og det politiske eierskapet, og som bidrar til god samhandling mellom kommunens ulike fagområder. Prosjektet skal pilotere to skoler i prosjektperioden som skal samle erfaringer og kunnskap om hva de ulike nærmiljøene i Ullensaker har behov for. Prosjektorganisasjonen skal ivareta at leveransene skjer i henhold til prosjektplan og vedtak foretatt i prosjektstyret. Prosjektet er et folkehelseprosjekt forankret i skolene hvor vi sammen skal finne gode løsninger og å styrke laget rundt barna og familiene. Med dette menes det at vi sammen skal tørre å se på hva det faktisk betyr å styrke laget rundt barna og familiene i lokalsamfunnene våre for å gjøre tiltak som favner bredt for å styrke de som trenger det mest. Dette fordrer samarbeid på tvers av linjer og sektorer, og kan bidra til effekter i flere sektorer med praktisk tilnærming.

3.2 Prosjektstyret

Styringsgruppa til Prosjekt Nærmiljøsender er en formell og midlertidig sammensatt gruppe som har ansvaret for å prioritere virksomhet og aktiviteter av gjennomgripende karakter i prosjektet. Prosjektstyret skal bidra til å belyse og balansere ulike interesser i prosjektet og å være en ressurs for å sikre at prosjektet lykkes. Prosjektstyret skal holde seg oppdatert og støtte prosjekteier i å treffe godt informerte beslutninger i faseoverganger og saker som ligger utenfor prosjektlederens myndighet. Dette innebærer at prosjektleder kan rådføre seg og finne avklaringer med alle gruppemedlemmer fortløpende. Prosjektstyret er satt sammen av representanter for prosjekteier, seniorbruker og seniorleverandør.

3.3 Prosjektgruppe

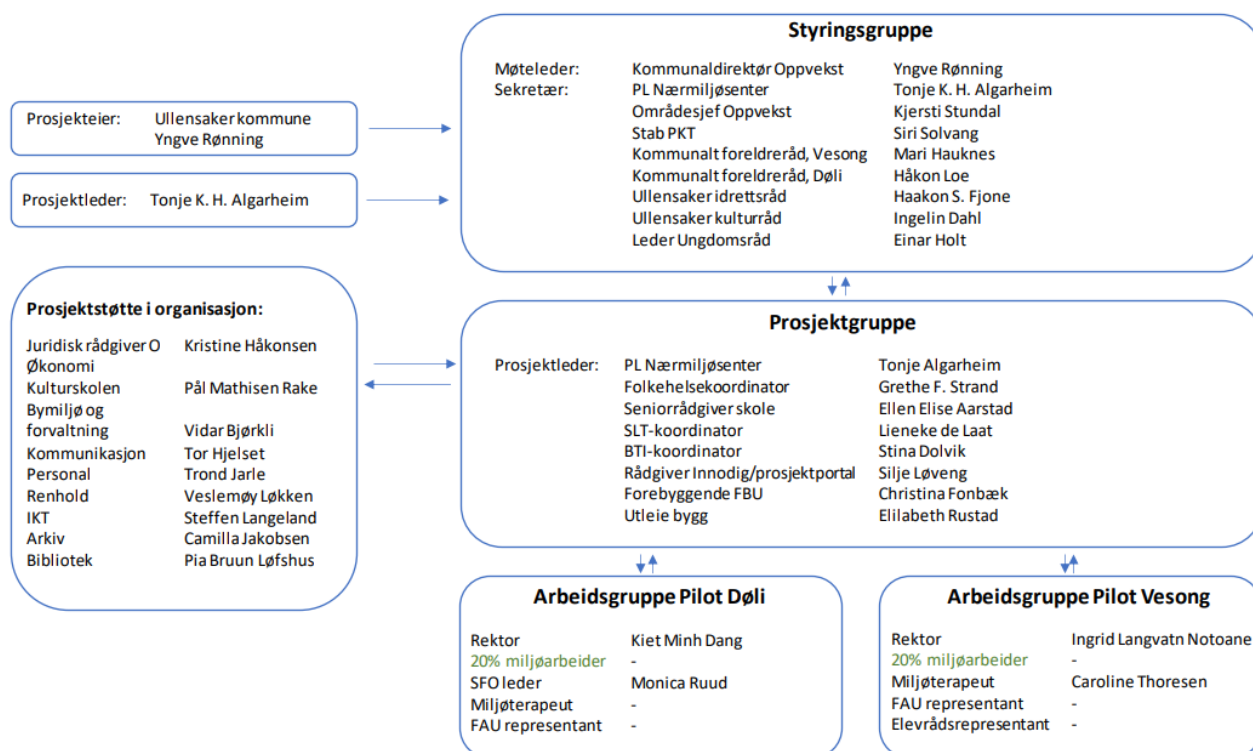
Prosjektgruppa har ansvar for å sikre planlegging, koordinering, organisering, involvering og gjennomføring av Prosjekt Nærmiljøsender i tråd med styringsgruppens vedtak. Gruppa har innsyn i og kommer med gode innspill til prosessene i prosjektet. Prosjektgruppa er en sammensatt representativt utvalgt gruppe med komplementær kompetanse og kunnskap som vurderes verdifull for å sikre prosjektets suksess. Prosjektgruppa skal gjennom sitt arbeid bidra til å skrive *Strategiplan for Nærmiljøsender med skolen som arena*, og å bidra med støtte og innspill inn mot pilotene som har etablert/etablerer egne arbeidsgrupper. Prosjektgruppa vil også bidra til å kvalitetssikre prosjektleders rapport som avslutter prosjektet i 2025 og gir anbefalinger for videre arbeid i organisasjonen.

Prosjektgruppa er en uformell, smidig og midlertidig sammensatt gruppe som har ansvaret å gi retning sammen med prosjektleder. Arbeidet innebærer jevnlig felles møter med 2 timers varighet og forberedelser og etterarbeid tilknyttet disse. I tillegg til å bidra inn mot spesifikke arbeidspakker som å utarbeide tallgrunnlag, erfaringsutveksling med andre prosjekter, workshops og arrangementer.

3.4 Arbeidsgrupper Pilotering

Arbeidsgruppene har ansvar for å sikre drift og fremdrift i pilotene, med jevn støtte fra prosjektleder og prosjektgruppa. Arbeidsgruppene skal iverksette tiltak ut ifra lokale behov og har en 20% stilling som jobber målrettet med arbeidet i pilotperioden i samråd med prosjektleder.

3.5 Prosjektkart



4. Metode medvirkning og forankring

Prosjekt nærmiljøsentor skal springe naturlig ut fra nærmiljøet og tar utgangspunkt i de muligheter og utfordringer som ligger på og rundt skolen. For å sikre medvirkning skal prosjektet sørge for brede og åpne prosesser rundt pilotene. Det legges som premiss at:

- Prosjektet skal innom medvirkningsorgan i kommunen, som BUK og Ungdomsråd.
- Prosjektstyret skal forankre prosjektet i sine linjer og prosjekteier opp mot eierorganisasjon.
- Prosjektgruppa skal sikre bred forankring og medvirkning i organisasjonen og i prosessene for å produsere styringsdokumentene.
- Det etableres arbeidsgrupper per pilot, en på ungdomsskole og en på barneskole.

- Prosjektet skal identifisere lokale lag og foreninger som er aktive aktører i nærmiljøet for å gå i dialog om å finne felles løsninger.
- Det ønskes Innolab prosess for medvirkning inn i utarbeidelsen av strategiplan for Nærmiljøsentre med skolen som arena.

4.1 Sambruk

Skolene er opptatt med undervisning og SFO-tilbud i tidsrommet 07-17. Det ligger et potensiale i bruk av arealene utover skoletiden. Dette er også god utnyttelse av kommunens eiendomsportefølje, og kan bidra til redusert behov for andre investeringer. Alle grunnskolerektorene i Ullensaker er positive til at lokalene brukes etter undervisningstid, med forbehold om at det tilrettelegges for utlån med begrensninger på hvilket område som lånes ut. Prosjektleder har vært på befarings og snakket med rektorene om hvilke rom og områder som egner seg til bruk til nærmiljøskole. Områdene er bestemt ut ifra flere hensyn.

- Det må ikke være tilgang til rom med sensitiv elevinformasjon eller elevers eiendeler i garderobes.
- Det er også vurdert at teknisk utstyr må sikres og det må tas hensyn til skolens låsesystemer.
- Behov for å avklare hvem som står for drift og eventuelle ekstra kostnader knyttet til rydding og renhold.

Erfaringsvis er det utfordrende å åpne de ordinære klasserommene for stor grad av utleie/ utlån, men fellesarealer og spesialrom kan relativt enkelt tilrettelegges for sambruk. Sambruk mellom ulike funksjoner må tilstrebes i hvert enkelt tilfelle, for å unngå at arealer blir stående ubenyttet store deler av døgnet. For å lykkes med sambruk og gode grensesnitt er adgangskontroll viktig for å ivareta sikkerhet, samtidig som arealene gjøres tilgjengelige. Det er imidlertid viktig at det ikke legges opp til så stor grad av sambruk at enkelte funksjoner må vike på bekostning av andre. Prosjektet skal utforske videre hvordan dette kan løses på en smidig måte.

4.2 Bookup

Bookup er Ullensaker kommune sitt system for leie av lokaler og anlegg. Prosjektet vil utforske om verktøyet kan benyttes som ledd i utviklingen av skolene som nærmiljøsentre.



Bookup er et bookingsystem som skal benyttes ved utlån/utleie av kommunale lokaler. Dersom skolebygget er tilknyttet utlån/utleie-systemet, vil dette kunne forenkle bruk av rom etter skoletid. Det vil virke ansvarliggjørende og gi god oversikt over hvem som benytter seg av bygget. Utredningen viser at det er ulik praksis i kommunen når det kommer til utlån og utleie. Enkelte lokaler lånes ut kostnadsfritt til ansatte, mens de samme lokalene ikke leies ut til eksterne. Fram til nå har det vært den enkelte leder som har bestemt hva de gjør i forhold til utlån/leie av lokaler. Det vil bli behov for avklaringer rundt hvordan vi praktisk skal løse leie vs. utlån.

4.3 Uteområder og nærmiljøanlegg

Et nærmiljøanlegg er et anlegg eller et område for egenorganisert fysisk aktivitet. De etableres gjerne i forbindelse med skoleanlegg, i tilknytning til idrettsarenaer eller i bomiljøer. Dette er anlegg som skal være åpne for allmenheten. Prosjektet vil utforske hvordan skolene kan ruste opp sine utearealer til glede og nytte for hele lokalbefolkningen.

4.4 Bruk av haller, gymsaler og baner

Det er stor variasjon når det gjelder bruk av gymsaler ved skolene i kommunen. Enkelte skoler ligger i tilknytning til idrettsanlegg og har derfor god tilgang til anlegg og ballbaner på dagtid. Tilgjengeligheten på kveldstid er derimot svært begrenset med fullbooket halltid, og der er det igjen større muligheter for uorganisert aktivitet i forbindelse med nærmiljøsentret i eldre gymsaler.

4.5 Digital samhandlingsløsning

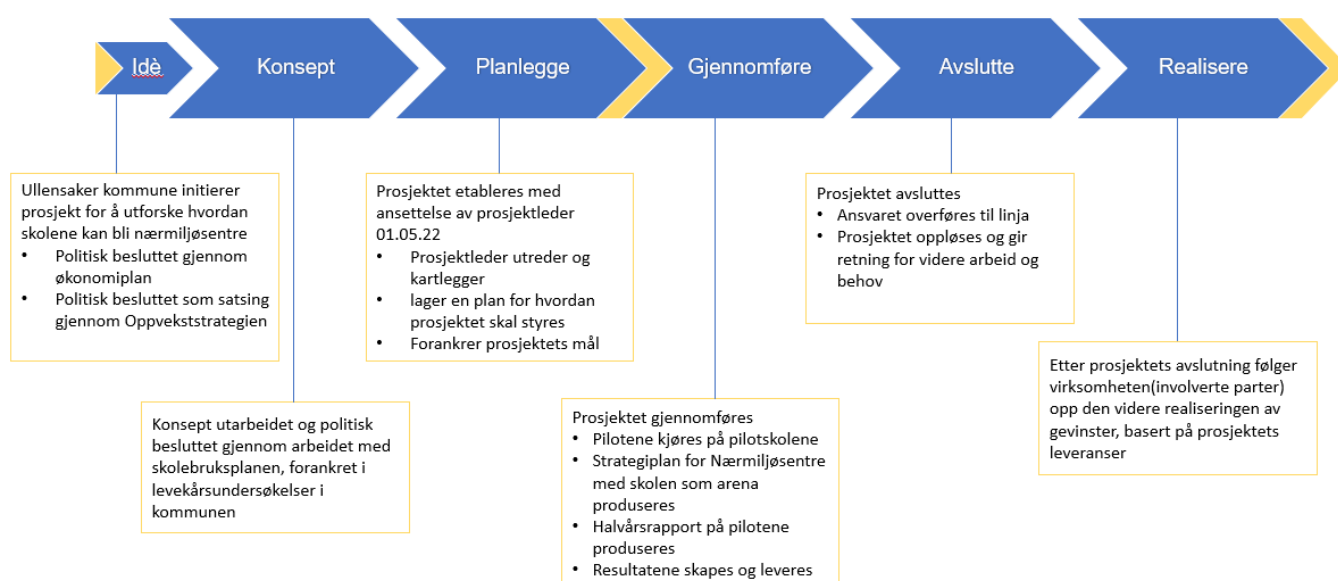
Gjennom utredningen av prosjektet er det kommet mange innspill som løfter behovet for en felles digital samhandlingsløsning som hjelper innbyggerne å manøvrere seg i mylderet av gode aktiviteter og arrangementer i kommunen. En løsning som hjelper med å organisere frivillige og å dele informasjon på en måte som ikke krever innlogging.

4.6 Kommunikasjonsplan

Prosjektleder er ansvarlig for god kommunikasjonsflyt i prosjektet. Kommunikasjon vil foregå i direkte kontakt i møter, gjennom teams, e-post og over telefon. Viktige milepeler i prosjektet skal kommuniseres ut på kommunens nettside og i media. Kanskje vil deler av kommunikasjonen gå over en digital samhandlingsløsning uten innlogging på sikt.

5. Fremdrift og rapportering

5.1 fremdrift



5.2 Milepælsplan

Startdato	Sluttdato	Beskrivelse	Leveranse
01.05.22	02.11.23	Planleggingsfase - utredning og kartlegging, medvirkningsprosesser, erfaringsinnhenting og avklaringer, rigging og forberedelser av piloteringene, plunder og heft	<ul style="list-style-type: none"> • Mandat • Prosjektplan
02.11.23		Styringsgruppemøte BP1 (beslutningspunkt) igangsette prosjekt	<ul style="list-style-type: none"> • Vedtak
03.11.23	31.12.24	Gjennomføringsfase - Kjøre pilotene og produsere strategiplan og delrapporteringer	<ul style="list-style-type: none"> • Effektuerer prosjektet
03.11.23	21.05.24	Delfase: Produsere Strategiplan for Nærmiljøsentere med skolen som arena - Høring 24.04.24 – 09.05.24 - Skrivefrist 21.05.24 for politisk sak som skal opp i kommunestyret 04.06.24	<ul style="list-style-type: none"> • Strategiplan som skal opp politisk
15.05.24		Styringsgruppemøte BP2 (beslutningspunkt) godkjenning av Strategiplan	<ul style="list-style-type: none"> • Vedtak
02.01.24	31.12.24	Pilot Døli Har frem til oppstart med ressurs på plass gjennomført kickoff og workshop Er klare til å teste ut tiltak og tilbud sammen med FAU og nærmiljøet Bidra med grunnlag inn mot strategiplanen	<ul style="list-style-type: none"> • Gi erfaring og kunnskap til strategiplan, delrapport og sluttrapport
02.01.24	31.12.24	Pilot Vesong Har frem til oppstart med ressurs på plass gjennomført kickoff og workshop Er klare til å teste ut tiltak og tilbud sammen med FAU og nærmiljøet Bidra med grunnlag inn mot strategiplanen	<ul style="list-style-type: none"> • Gi erfaring og kunnskap til strategiplan, delrapport og sluttrapport
22.05.24	09.05.24	Halvårsrapportering Piloteringer OR sak opp til politisk 03. september	<ul style="list-style-type: none"> • Orienteringssak som skal opp politisk
15.08.24		Styringsgruppemøte BP3 godkjenning av halvårsrapport som skal opp politisk	<ul style="list-style-type: none"> • Vedtak
01.01.25	11.03.25	Sluttrapport prosjekt Nærmiljøsentere med skolen som arena Usikkerhet rundt når møterunden er – Tentativ 25.april.25	<ul style="list-style-type: none"> • Prosjektrapport skal opp politisk
06.03.25		Styringsgruppemøte BP4 Godkjenning av sluttrapport Tentativ skrivefrist 11.03.25	<ul style="list-style-type: none"> • Vedtak
01.05.25		Prosjekt ferdig – implementeres over i drift	

5.3 Krav fra prosjekteier

Prosjektet skal rapporteres jevnlig slik at styringsgruppa kan sikre at prosjektet er på rett vei. Det er avtalt delrapporter halvveis i piloteringene, og en sluttrapport som gir retning videre inn i drift. Prosjektet skal skrive strategiplan for hvordan alle skolene i kommunen kan bli nærmiljøsentere, og overordnede rapporter og strategiplan skal opp politisk.

6. Ressursbruk

6.1 Vedtak knyttet til Skolebruksplanen

KST-PS83/21 Vedtak: 2.Kommunedirektøren nedsetter en arbeidsgruppe med representanter fra Skole, Kultur og Eiendom, og Ungdomsrådet, Idrettsrådet og Kulturrådet, som skal foreslå en strategi for hvordan skolene i Ullensaker kan utvikles til nærmiljøsentere og hva det innebærer, jfr. Skolebruksplanen, Kommunedelplan for kultur og Strategi for frivillighet

Vedtak: 4. Finansiering av tiltakene i Skolebruksplanen behandles i Budsjett 2022 / Økonomiplan 2022-2025.

6.2 Økonomi:

Vedtak om å igangsette prosjekt ble besluttet gjennom budsjettprosessen for 2022. Det ble satt av midler i budsjett til en 100% stilling. Dette førte til ansettelsen av prosjektleder i mai 2022 som jobber målrettet med prosjektet. For 2024 er det avsatt midler til to 20% stillinger som skal jobbe med å teste ut tiltak og fungere som endringsagent på hver sin pilotskole. Prosjektet søker ellers midler fra ulike støtteordninger for å gjennomføre tiltakene, i samråd med nærmiljøene og pilotskolene. Dette i tillegg til avsatt tid for alle øvrige deltakere i midlertidig Prosjektorganisasjon.

6.3 Rammebetingelser

Prosjektet skal se på skolen som sosial og inkluderende møteplass. Prosjektets begrensninger er beskrevet i øvrig dokument som konkretiseres gjennom milepælsplanen. Prosjekt nærmiljøsender skal bygge på forskning og sikte på å skape nøytrale møteplasser i kommunen.



Referanser:

1. https://pub.framsikt.net/2022/ullensaker/bm-2022-%C3%B8konomiplan_2022_-_2025/#/generic/summary/focusarea/801
2. [oppvekststrategi-for-ullensaker-kommune.pdf](#)
3. [skolebruksplan-ullensaker---20210520.pdf](#)
4. [strategi-for-frivillighet-vedtatt-kst-101219.pdf \(ullensaker.kommune.no\)](#)
5. [FNs bærekraftsmål](#)
6. [Barnekonvensjonen \(fn.no\)](#)
7. [Goruddalssatsingen - Slik bygger vi Oslo - Oslo kommune](#)
8. [Fafo-rapporter](#)
9. [ullensaker-i-tall-2023_14.9.23.pdf](#)
10. [Hjemmeside - Ungdata](#)
11. [KS lanserer - Tiltak som virker - KS](#)