

Ullensaker kommune

## DETALJREGULERINGSPLAN FOR FV.1496

### Trondheimsvegen: Ullensaker grense til Gamleveien/Bakke skole, gang- og sykkelveg

Planid: <xxx>

Dato: 12.01.2023

#### Planinitiativ

---



Fig.1 Kart viser prosjektstrekningen, markert med blå stiplet strek.

## Kontaktinformasjon

Forslagstiller: Viken fylkeskommune, avd. Samferdselsplanlegging og forvaltning, Viken nord.  
Plankonsulent: Rambøll  
Prosjektleder: Katrine Eliassen og Elise Steen Moen  
Mail: [katrineel@viken.no](mailto:katrineel@viken.no) og [elisemoe@viken.no](mailto:elisemoe@viken.no)  
Tlf: 45260042 og 97769512

## Plannavn

Fv. 1496 Trondheimsvegen, Ullensaker grense til Gamleveien/Bakke skole gang- og sykkelveg.

## Planområdet og om planarbeidet vil få virkninger utenfor planområdet

Planområdet omfatter først og fremst Trondheimsvegen, og nærliggende sidearealer frem til Gamleveien. Parallelt med arbeidet med planen skal det gjøres vurderinger i et eget forprosjekt, på om gang- og sykkelvegen som starter i krysset Trondheimsvegen /Gamleveien er hensiktsmessig å forlenge i nordgående retning frem til avkjøring til skole- og idrettsområde ved Bakke.

## Planlagt bebyggelse, anlegg og andre tiltak

På Ullensakers side av kommunegrensen vil planen omfatte gang- og sykkelvei, med grøfter og eventuelt lyssetting.

## Funksjonell og miljømessig kvalitet

Planen siktes utarbeidet med hensyn til dagens krav og standarder til funksjonell og miljømessig kvalitet, forankret i lovverket samt lokal- og regionalpolitiske målsetninger.

## Tiltakets virkning på, og tilpasning til, landskap og omgivelser

I arbeidet med planen ønskes det å etterstrebe en funksjonell og trygg løsning som harmonerer mest mulig med landskapsbildet og bygde omgivelser.

## Enkel stedsanalyse, foreslått prosjekt sitt forhold til planområdet og tilgrensende bebyggelse.

### *Arealbruk og landskapsbilde*

Prosjektstrekningen strekker seg gjennom et bølgende jordbrukslandskap frem til Kløfta. Landskapsbildet i den sørlige delen preges av åpne jorder og gårdsbruk. Langs Trondheimsvegen, ved kommunegrensa til Ullensaker, er det flere store gamle trær. Disse løvtrærne fungerer som landemerker i det ellers åpne landskapet. I østlig retning heller jordene ned mot skogkledde ravedaler.

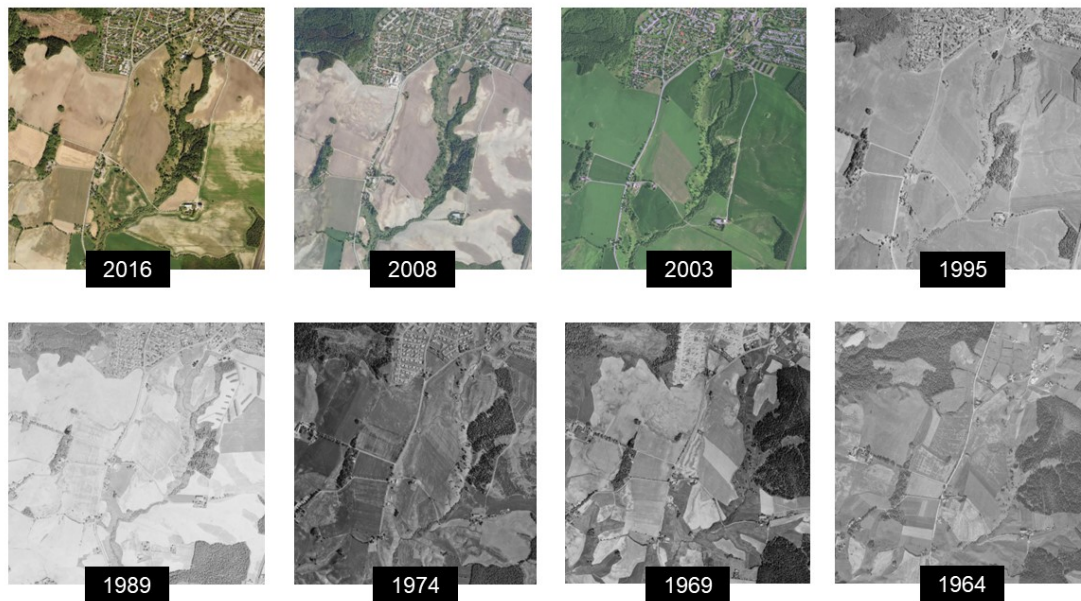


Fig. 2, Historisk arealbruk på strekningen. Jordbruk og skogbruk har først og fremst endret landskapet i tilknytning til planområdet. Tettbebyggelsen på Kløfta vokste hurtig frem på 1960-tallet (Finn.no, historiske kart).

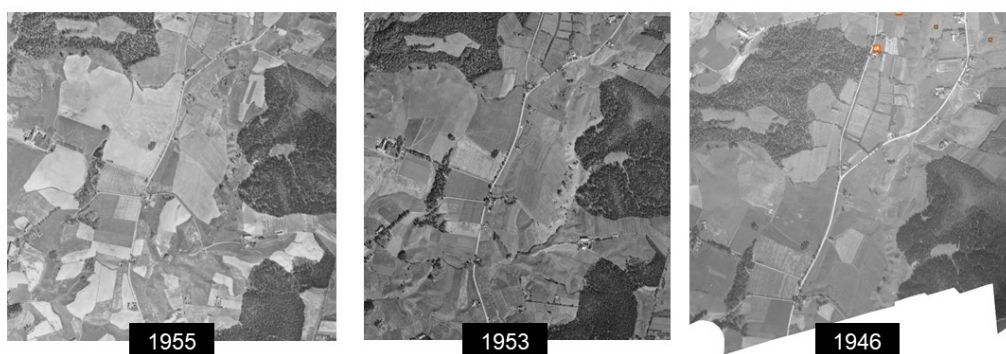


Fig. 3, Historisk arealbruk på strekningen. Før midten av 50-tallet, da industrialiseringen og effektiviseringen satte fart i jordbruket, var arealbruken i områdene rundt Kløfta mer sammenhengende enn i dag (Finn.no, historiske kart).

Ravinedaler er leirholdige daler erodert ut av elver og bekkefører. Ravinedalen som er nærmest planområdet er gravd ut av Jeksla, som er et sidevassdrag av Leira. Jeksla (Gislebekken) renner gjennom Ullensaker og munner ut i Leira ved Leirsund i tidligere Skedsmo kommune. Ravinedalene fungerer som viktige vannveier, og gir med sitt kuperte og ulente terreng mange steder rom for verdifulle og varierte naturmiljøer. I dag har mange av ravinedalene som befinner seg i de leirholdige jordbruksbygdene på Romerike blitt helt eller delvis oppstykket av arealbruksendringer, som etablering av infrastruktur, planering til jordbruk og bebyggelse. Av den grunn er det ekstra viktig å hensynta denne landskapstypen i etablering av nye tiltak.

Ved boligfeltet Hilton på Kløfta begynner ravinedal-systemet som ligger øst for Trondheimsvegen. I dag stopper gang- og sykkelveien i tilknytning til bussholdeplassen Hilton. Dette boligfeltet, som ble etablert fra slutten av 1960-tallet er preget av datidens stil med lave bygningsvolumer, store vinduer



og asymmetriske bygningskropper, delt i mindre volumer. Husene ligger på rekke med hager i front, tilbaketrukket fra Trondheimsvegen.

### Målpunkter og Mobilitet for myke trafikanter

I løpet av de siste årene har skole- barnehage-idrett- og aktivitetsområdet rundt Bakkedalen blitt utvidet. Området huser i dag to barnehager, en barneskole, en ungdomsskole, samt idrettshall, flere fotballbaner og aktivitetspark. Tilgangen til alle disse tilbudene innenfor Bakkedalen, gjør området til et sentralt målpunkt i Kløfta.

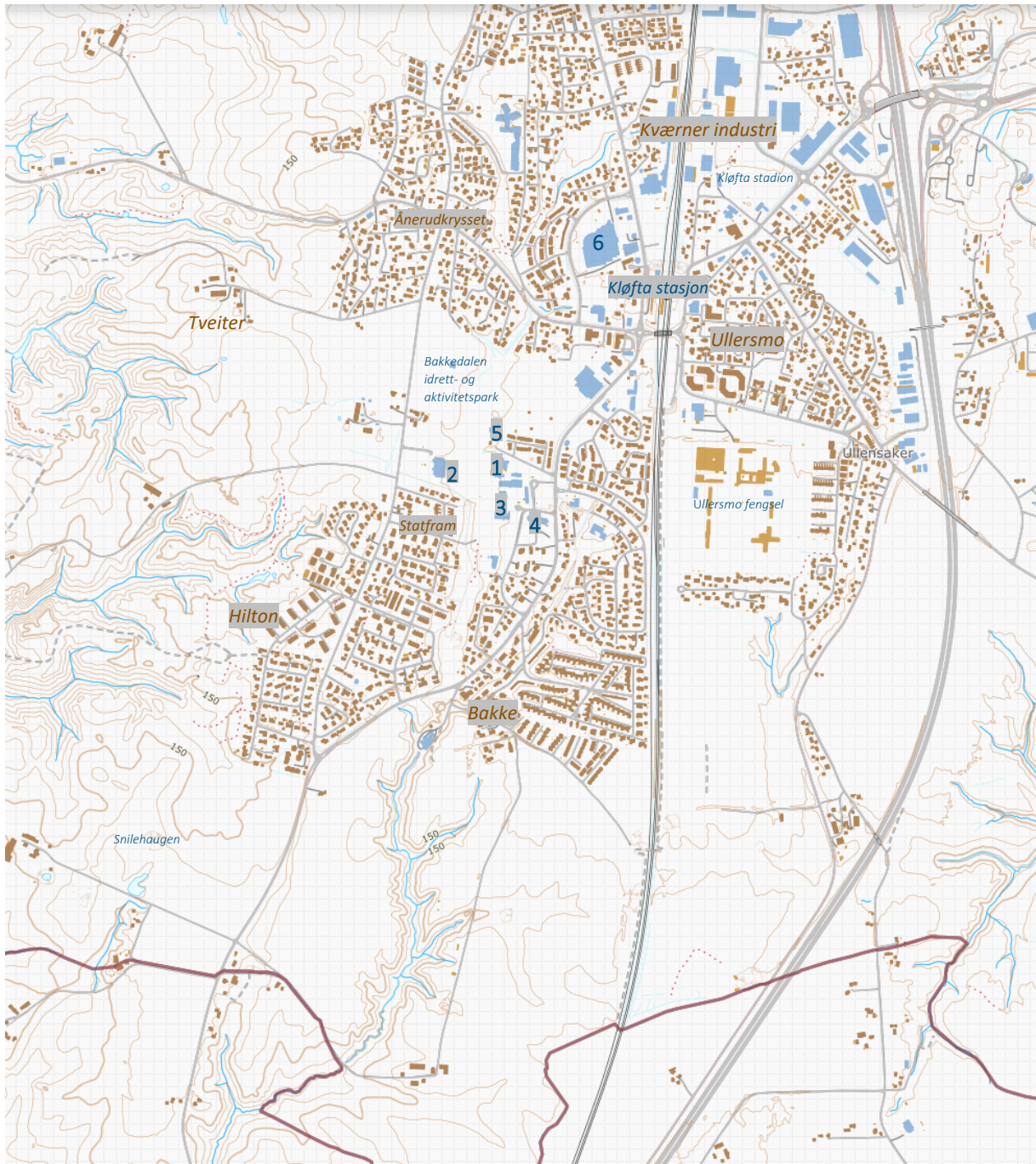


Fig. 4, Målpunkter i og rundt Kløfta. Blå stiplet linje viser planstrekningen. Tallmarkeringer: 1 – Vesong ungdomsskole, 2 – Kløftahallen og fotballbane, 3 – Bakke skole, 4 – Nye Kløfta Barnehage, 5 – Norlandia Mamma Mia sport og kulturbarnehage, 6 - Romerikssenteret (NIBIO Kilden/Kartverket).

Figur 4 viser til sentrale målpunkter i Kløfta i nærheten av aktuelt planområde. Flest målpunkter for barn og unge ligger i tilknytning til skole-, barnehage- og idrettstilbudene rett nord for boligfeltene Hilton og Bakke. Bakkedalen aktivitetspark ble åpnet i 2019 med blant annet tre fotballbaner, tennisbaner og volleyballbaner. For å komme seg til disse målpunktene fra Hilton brukes stort sett veinettet inne i boligfeltet, som knytter seg til gangveier retning målpunktene (fig. 5). Langs Trondheimsvegen stopper det tilrettelagte tilbudet for gående og syklende etter bussholdeplassen Hilton. Gamlevegen fungerer som sykkelveg. I forbindelse med reguleringsplan for Bakkedalen skole- og idrettsområde er der planlagt fortau langs Gamlevegen fra krysset Trondheimsvegen.

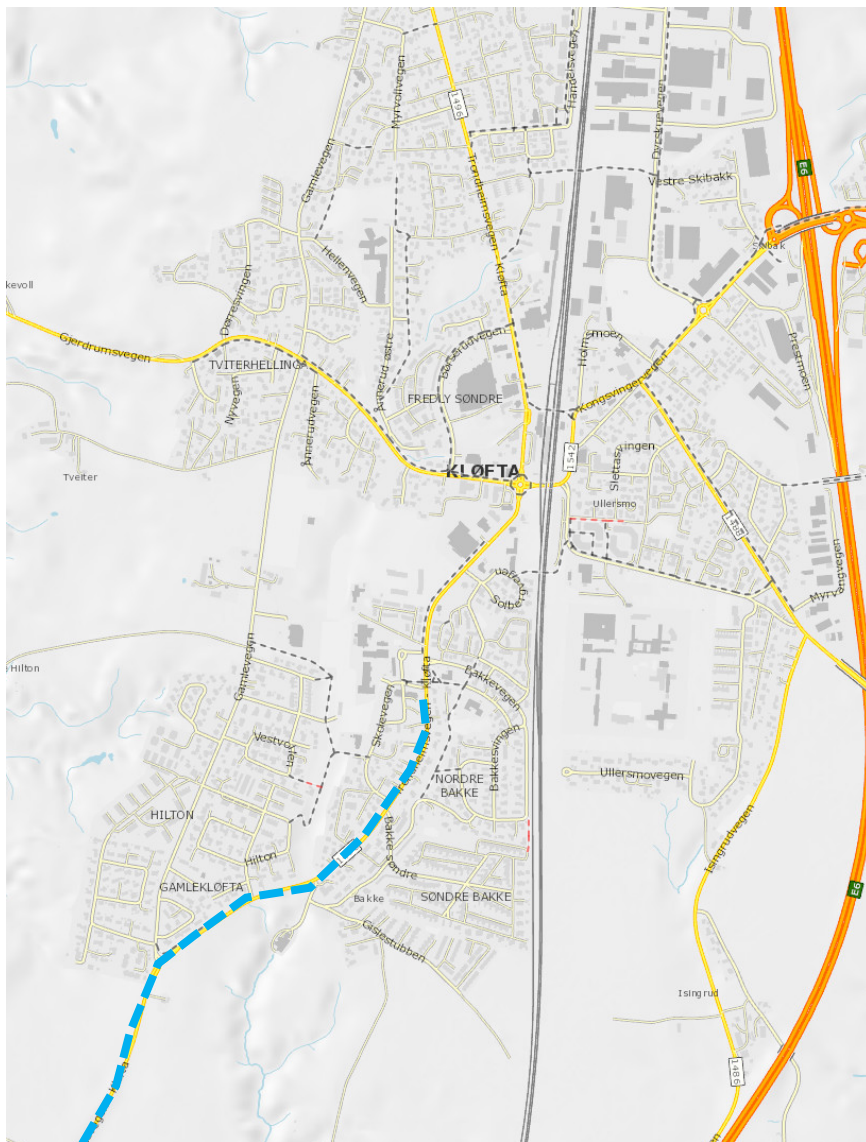


Fig. 5, Dagens tilrettelagte tilbud for gående og syklende er markert med stiplede linjer. Blå linje viser planstrekningen. (Vegkart/Vegvesenet)



## Farer og aktsomhet

I arbeidet med planen tilsiktes det å etablere en gang- og sykkelveiløsning som tar hensyn til eksisterende forhold, landskapsbilde og bebyggelsesmønster. Samtidig er en av hovedhensikten med planarbeidet å trygge mobiliteten for myke trafikanter langs strekningen.

Veistrekningens tilstøtende område omfattes både av aktsomhet for flom samt risiko for kvikkleireskred (fig. 6). Grunnforholdene skal vurderes ytterligere i forbindelse med utarbeidelse av planforslaget.

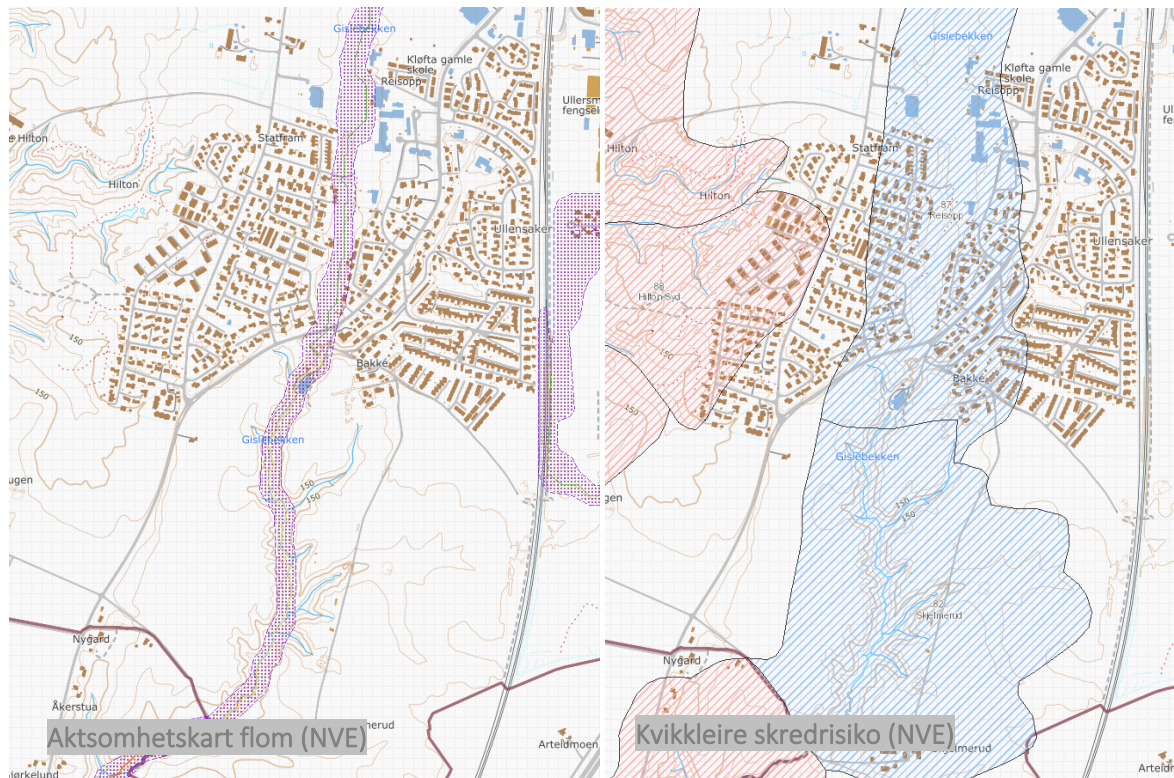


Fig. 6, Naturfarer. Kartet til venstre viser aktsomhet for flom. Til høyre vises kvikkleire skredrisiko. Den blå skravuren markerer middels faregrad og mulig kvikkleire.

## Hvordan samfunnssikkerhet skal ivaretas, blant annet gjennom å forebygge risiko og sårbarhet

Gjennom kartlegging av naturforhold og vurderinger av behov for sikringstiltak, skal planen tilsikte og lage en trygg gang- og sykkelveiløsning, både med hensyn til naturfarer, så vel som andre farer og trafiksikkerhet.

Det skal gjennomføres ROS-analyse ihht V721 Risikovurdering i vegtrafikken.

## Forholdet til kommuneplan, eventuelle gjeldende reguleringsplaner og retningslinjer, og pågående planarbeid

### Gjeldende plansituasjon

Tilgrensende reguleringsplaner:

- Hilton syd 20/8, Kløfta, PlanID: 227, Ikrafttredelsesdato: 22.09.2003
- Gislebunet, PlanID:196, Ikrafttredelsesdato: 30.08.1995
- Felt B5, Bakke på Kløfta, PlanID: 334, Ikrafttredelsesdato:29.04.2013

- Det er vedtatt en reguleringsplan for Bakkedalen skole- og idrettsområde (2008) som omfatter fortau langs Gamleveien fra krysset Trondheimsveien. Fortauet har ikke blitt oppført ennå.

Gjeldende kommuneplan:

- Kommunedelplan Kløfta (2012, PlanID: 003, Ikraftredelsesdato: 03.09.2012)
- Kommuneplans areal del 2021-2023, PlanID: 008, Ikraftredelsesdato: 23.03.2021.

Andre relevante planer:

- Hovedplan for sykkelbyen Kløfta (2009)
- Reguleringsplan for Kløfta sentrum (1997)

### *Statlige planretningslinjer*

- Statlige planretningslinjer for samordnet bolig-, areal- og transportplanlegging
- Hensikten med retningslinjene er å oppnå samordning av bolig-, areal- og transportplanleggingen og bidra til mer effektive planprosesser. Retningslinjene skal bidra til et godt og produktivt samspill mellom kommuner, stat og utbyggere for å sikre god steds- og byutvikling.
- Retningslinje for behandling av støy i arealplanlegging (T-1442/2021)

Formålet med denne retningslinjen er å forebygge støyplasser og ivareta stille og lite støypåvirkede natur- og friluftsområder gjennom å:

- anbefale etablering av støysoner som skal sikre at støyutsatte områder rundt eksisterende støykilder synliggjøres
- gi anbefalinger om hvor bebyggelse med støyfølsomt bruksformål ikke bør etableres, og hvor etablering bare kan skje med særlige avbøtende tiltak
- gi anbefalinger for støygrenser ved etablering av nye støykilder, slik at disse lokaliseres og utformes med tanke på å hindre nye støyplasser.
- Retningslinje for behandling av luftkvalitet i arealplanlegging  
Hensikten med denne retningslinjen er å forebygge helseeffekter av luftforurensninger gjennom god arealplanlegging. Denne retningslinjen skal bidra til å ivareta hensynet til menneskers helse og trivsel gjennom:
  - å gi anbefalinger for når og hvordan lokal luftforurensning skal tas hensyn til ved planlegging av virksomhet eller bebyggelse
  - å gi anbefalinger med hensyn til områdets egnethet for ulike arealbruk ut fra luftforurensningsforhold, samt vurdere behovet for avbøtende tiltak.

### *Regionale føringer*

Regional plan for areal og transport i Oslo og Akershus vedtatt i 2015:

Formålet med planen er at regionen planlegger for et arealeffektivt utbyggingsmønster basert på prinsipper om flerkjernet utvikling og bevaring av overordnet grønnstruktur, med et transportsystem som knytter regionen sammen og som er effektivt, miljøvennlig, med tilgjengelighet for alle og med lavest mulig behov for biltransport.

## *Kommunale føringer*

Hovedplan for sykkelbyen Kløfta (2009) definerer et hovedsykkelvegnett for Kløfta sentrum, samt identifiserer hvilke tiltak som bør gjennomføres for å forberede forholdene slik at sykkelbruken kan øke.

Prosjektstrekningen er definert som hovedsykkelrute på Kløfta, ruta starter i krysset Trondheimsvegen x Gamlevegen, og følger Trondheimsvegen inn mot sentrum og gjennom sentrum.

## **Hvilke berørte offentlige organer og andre interesserte som skal varsles om planoppstart**

Offentlig instanser:

- Ullensaker kommune
- Fylkesmannen i Oslo og Viken
- Statens vegvesen
- Ruter
- NVE

Forslagstiller etterspør varslingsliste over offentlige instanser og private grunneiere fra Ullensaker kommune.

## **Planområdets omfang**

Prosjektstrekningen er på ca 1,6 km inkludert forprosjektprosjektet for strekningen mellom Gamleveien og Bakke Skole. Strekningen mellom Ullensaker grense og Gamleveien er ca 560 m. Det er enda ikke avklart hvor gs-veg skal avsluttes

## **Prosesser for samarbeid med kommunen og andre, og medvirkning fra berørte fagmyndigheter, grunneiere, festere, naboer og andre berørte**

Det legges opp til ordinær medvirkning, varsling om planoppstart og invitasjon til åpent møte i varslingsperioden. Egne møter med interessenter og andre berørte underveis i planprosessen.

## **Vurderingen av om planen er omfattet av forskrift om konsekvensutredninger, og hvordan kravene i tilfelle vil kunne bli ivaretatt.**

Forskriften § 6, «Planer og tiltak som alltid skal konsekvensutredes og ha planprogram eller melding». I henhold til forskriften § 6, bokstav b, skal detaljreguleringer som omfatter tiltak nevnt i vedlegg I konsekvensutredes.

Planen omfattes ikke av forskriftens § 6.

Forskriften § 7, «Planer og tiltak etter andre lover som alltid skal konsekvensutredes, men ikke ha melding».



§ 7, a. Vedlegg II, tiltak og planer som behandles etter energi-, vannressurs- eller vassdragsreguleringsloven

*Konsesjonspliktige tiltak jf. Vannressursloven § 8, er vassdragstiltak som kan være til skade eller ulempe for allmenne interesser i vassdraget eller sjøen, og som ikke skjer i medhold av § 12 (gjenoppretting av vassdragets løp) eller § 15 (supplerende regler om grunneierens vannuttak).*

Dersom det gjennom planarbeidet viser seg at det må utføres tiltak som har påvirkninger på vassdraget, skal det restaureres jf. Vannressursloven § 12.

Planen omfattes ikke av forskrift om konsekvensutredning § 7.

**Forskriften § 8, «planer og tiltak som skal konsekvensutredes hvis de kan få vesentlige virkninger for miljø eller samfunn». I henhold til forskriftens § 8, bokstav a, skal detaljreguleringer som omfatter tiltak nevnt i vedlegg II, og får vesentlige konsekvenser for miljø og samfunn konsekvensutredes.**

Planområdet krysser bekkedraget Gislebekken som føres igjennom en ravinedal. Geotoen ravinedalen er en rødlistet naturtype, som er viktig for bevaring av vannveier og for biologisk mangfold. Gjennom arbeidet med planen skal omfanget av inngrep som kan påvirke ravinedalen vurderes, samt tilstanden til ravinedalen.

Det er foreløpig ikke kjent at omfanget av planen vil gi vesentlige virkninger for miljø eller samfunn, jf. forskriften § 10. Planen omfattes ikke av forskrift om konsekvensutredning § 8.

#### **Konklusjon:**

Viken fylkeskommune vurderer at det planlagte tiltaket ikke har vesentlige virkninger for miljø eller samfunn, og at planarbeidet dermed ikke vil være KU-pliktig. Det vurderes likevel aktuelt å utrede enkelte separate fagtema, men uten at utredningen av disse skal inngå i en formell KU. Dersom forutsetningene endres kan dette medføre at det kreves en KU.

#### **Vedlegg**

- Vedlagt ligger forslag til planavgrensningen, forslagstiller ønsker innspill fra kommunen til dette.